

10年新設無し!

住民要求を受け止めて 市営住宅の増設を

2014年度 市営住宅応募状況		
全戸数	募集戸数	応募件数
162戸	2戸	59件
近年の応募倍率は約30倍に		

2014年度の募集戸数は2戸、応募件数は59件、応募倍率は約30倍。近年の応募倍率も30

募集倍率30倍を放置

ところが、日本共産党の市営住宅増設の求めに対し、市は「既存施設の有効活用を進めていきたいと考えており、増設は考えていない」とこれまでと同じ住民要求に背を向ける答弁に終止しました。

「市営住宅に何度応募しても入居できない」など居住不安をかかえる市民からの要望が後を絶ちません。

浦安市の市営住宅は162戸、市営住宅の計画的な建設を廃止し、高齢者と障がい者に特化した住宅へと進められています。

市営住宅162戸では 足りないのは明らか

昨年実施した市議会アンケートや4月の市議選でも要望の多かった市営住宅の増設について、浦安市は整備を進めようとしません。
6月議会では、市営住宅の増設と共に、家賃補助と保証料の補助の創設を求めました。

近隣自治体の市営住宅の戸数を調査してみると、浦安市の戸数が際立って少ないことがわかります。
国は公営住宅の計画的な建設の廃止や入居者を貧困層と限定し、それを極限まで進める政策を打ち出していますが、市は住民の暮らしを優先し、市営住宅増設の計画を打ち出す必要があります。

類似人口市と 比べても少ない

倍前後で推移しています。市は、2005年度以来、10年間も新規整備をせず、高い募集倍率を放置しています。

近隣自治体との比較(人口世帯数2015/6/30~7/1現在)			
	総人口	世帯数	市営住宅戸数
浦安市	163,754人	75,403世帯	162戸
習志野市	167,196人	74,482世帯	566戸
市川市	476,044人	231,114世帯	1,982戸
松戸市	482,963人	215,749世帯	1,581戸

日本共産党は今後も市営住宅の増設を求めます。

週刊
市議会報告

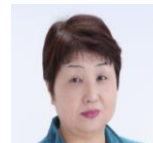
日本共産党

2015年7月27日

第1333

【発行】

日本共産党
浦安市議団
☎ & F A X
350-1243



市議会議員
元木美奈子

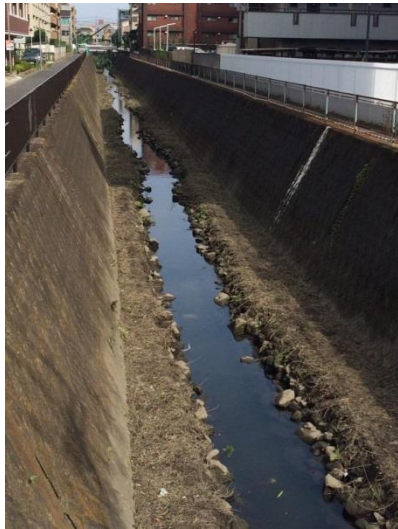
入船 4-37-14
☎ 355-8526
minamotonton@
jcom.home.ne.jp



市議会議員
美勢 麻里

北栄 2-3-16-203
☎ 354-9269
m5mise@jcom.
home.ne.jp

猫実川の草刈終了！



刈り取りが終了



刈り取り前

7月17日金曜日に、猫実川の雑草の刈り取りが例年より早く行われました。

川には、水をきれいにすることを言われているガマの穂が生え風流なのですが、「穂が開くと、洗濯物に付着し取れにくく、家の中に侵入するとやっかい」と近隣の方から心配の声があがります。

住民の皆さんと毎年のように、悪臭対策として、毎年8月の刈り取りでは遅く、刈り取りを早めてほしいと浦安市や葛南土木事務所要望してきました。

悪臭については、昨年も発生せず今年も順調です。

引き続き、住民のみなさんの要望受け止め取り組みます。

高齢者・障がい者・若い世代への居住支援 家賃補助・保証料補助を！

居住の安定確保には、経済的負担の大きい家賃を軽減する家賃補助や、賃貸契約の際、保証人の代わりに家賃を保障する保証料についての補助制度が有効です。

金融機関などの家計診断では、住居費は収入の25%、多くても35%以内に抑えなければ家計を圧迫すると診断されています。

厚労省の年金の概況によると2013年度の平均年金月額額は、国民年金5万4544円、厚生年金14万5596円です。

浦安は都心に近い利便性から県内の中では家賃が高く、5万円以下の家賃では20㎡以下のワンルームが多い状況です。

日本共産党への相談には転居相談も多く家賃が家計を圧迫し、生活にゆとりをもてない深刻な状況があります。

現在、浦安市には、ひとり親家庭の住宅手当や、65歳以上対象の住み替え家賃の助成制度はありますが、家賃補助の充実と保証料補助が必要です。

高齢者・障がい者・若い世代への家賃補助を日本共産党が求めたのに対し、市は「賃貸住宅と一般住宅の公平性の観点から今のところ考えていない」と答弁。

保証料補助については、「保証会社との提携がひとつの検討テーマ、具体的な連携施策の構築に向けて取り組んでいる」との答弁に留まりました。

